

PRIMER ENCUENTRO NACIONAL

1 y 2 de octubre de 2013 • Ciudad de México





ALIANZA



FUNDACIÓN
Carlos Slim

Las organizaciones y comunidades locales socias
de la Alianza WWF-Fundación Carlos Slim
agradecen profundamente a

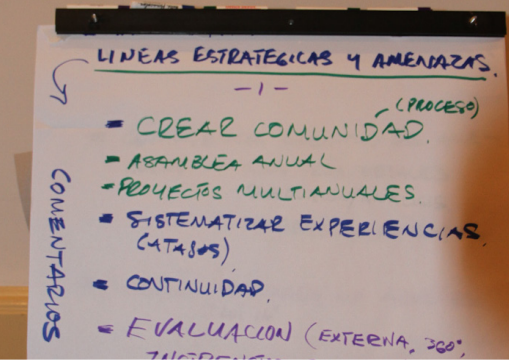
Carlos Slim Helú

su apoyo y compromiso para conservar la riqueza natural
de México, para ésta y las generaciones futuras.

México, D.F., a 2 de octubre de 2013



Entrega de reconocimiento al Ing. Carlos Slim por socios de la Alianza.



CONTENIDO

Resumen ejecutivo 02

Resultados del encuentro de socios

1. Logros de la Alianza 2009-2013 05

2. Análisis del modelo estratégico, amenazas y capacidades 08

2.1 Análisis de amenazas 08

2.2 Análisis de capacidades 15

2.3 Análisis de logros y retos en la aplicación de líneas estratégicas 17

2.4 Próximos pasos por línea estratégica 19

3. Diálogos con el Gobierno Federal 20

4. Análisis operativo 22

Conclusiones y recomendaciones 25

Anexos 28

RESUMEN EJECUTIVO

En 2009, WWF-México y la Fundación Carlos Slim, junto con destacados conservacionistas, científicos, organizaciones, comunidades locales y el Gobierno Federal -a través de la Secretaría de Medio Ambiente y Recursos Naturales (SEMARNAT)- formaron una Alianza en favor de la conservación del patrimonio natural y el desarrollo sustentable de México.

A esta Alianza se han sumado 47 organizaciones de la sociedad civil, donantes privados y fundaciones nacionales e internacionales para revertir las tendencias de deterioro de los recursos naturales en seis regiones y 18 áreas prioritarias del país.

La Alianza busca consolidar, catalizar y escalar impactos positivos en favor de las comunidades locales y la conservación de la biodiversidad de México. Las iniciativas apoyadas abarcan desde proyectos comunitarios hasta propuestas para la formulación de políticas públicas que, en conjunto, apoyen el rumbo del país hacia una economía sustentable. Entre 2009 y 2013, la Alianza y sus socios han invertido un total de \$468 millones de pesos en más de 56 proyectos. Se han aprobado proyectos para el 2014 por un monto de \$167 millones de pesos, lo que resulta en un gran total de \$635 millones de pesos entre 2009 y 2014.

Los objetivos principales de este primer encuentro nacional - en el que participaron un total de 80 expertos de 39 organizaciones locales y comunidades, instituciones gubernamentales y academia - fueron:

- Compartir lecciones aprendidas y logros de la Alianza durante el periodo 2009-2013.
- Fortalecer la colaboración con el gobierno federal e identificar acciones y proyectos conjuntos.
- Impulsar políticas públicas que fortalezcan la conservación de la biodiversidad y el desarrollo sustentable de México.

RECOMENDACIONES PARA FORTALECER LOS TRABAJOS EN EL CAMPO

1. Simplificar y agilizar la revisión de los proyectos, la elaboración de convenios y la canalización de los recursos financieros a las organizaciones y comunidades locales.

2. Extender la duración de los convenios a por lo menos 2-3 años para apoyar proyectos con mayor impacto y se facilite su operación en el campo. Instalar un mecanismo que evite que se descontinúe el flujo de fondos entre cada año de apoyo.
3. Aumentar los apoyos de la Alianza mediante la canalización de mayores recursos a través de organizaciones donatarias autorizadas, que a su vez hagan llegar los recursos a otras organizaciones más pequeñas que actualmente no cuentan con las capacidades fiscales.
4. Apoyar mediante un programa específico el fortalecimiento de las organizaciones chicas para crear capacidades de ejecución de proyectos integrales a mayor escala.
5. Instalar una plataforma en línea que facilite la comunicación regular entre los socios y estimule el intercambio de experiencias y el aprovechamiento de capacidades.
6. Organizar anualmente talleres regionales y temáticos similares al encuentro nacional.

RESULTADOS

El primer encuentro nacional de socios de la Alianza reunió a representantes de 39 organizaciones de la sociedad civil, academia e instituciones locales de las seis regiones prioritarias, así como de cinco dependencias de gobierno (CONANP, CONAFOR, INAPESCA, CONABIO y PROFEPA)¹ y representantes de la Fundación Carlos Slim y WWF-México/Arrecife Mesoamericano (ver página 26 para un listado completo de participantes).



¹ Comisión Nacional de Áreas Naturales Protegidas - CONANP
Comisión Nacional Forestal - CONAFOR
Instituto Nacional de Pesca - INAPESCA
Comisión Nacional para el Conocimiento y Uso de la Biodiversidad - CONABIO
Procuraduría Federal para la Protección al Ambiente - PROFEPA

1

LOGROS DE LA ALIANZA 2009-2013



MODELO ESTRATÉGICO

El trabajo de la Alianza está fundamentado en un modelo estratégico generado colectivamente por sus socios en 2009, el cual plantea que:

El apoyo a ocho líneas estratégicas y su aplicación planeada y continua debe disminuir las amenazas que enfrentan las áreas prioritarias y mejorar sus posibilidades de conservación y el desarrollo de las comunidades locales que en ellas habitan. Los resultados locales deben contribuir a procesos regionales, nacionales y globales para lograr impactos significativos a mayores escalas.

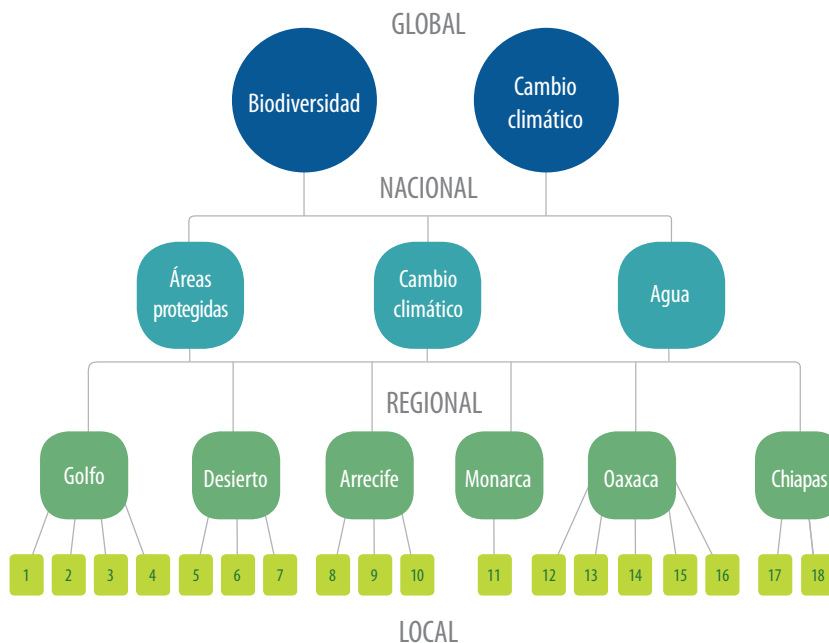


Figura 1. Modelo estratégico de la Alianza

INVERSIONES

INVERSION CONJUNTA FUNDACIÓN CARLOS SLIM, WWF Y SOCIOS



INVERSIONES Y PROYECTOS POR REGIÓN O TEMA PRIORITARIO



* Millones de pesos.
Existen socios que ejecutan proyectos en más de una región prioritaria.

2

ANÁLISIS DEL MODELO ESTRATÉGICO, AMENAZAS Y CAPACIDADES

Durante las consultas regionales de la Alianza (2009) se identificaron las principales amenazas que afectan la biodiversidad y el desarrollo sustentable de cada una de las 18 áreas prioritarias. En el encuentro nacional se analizaron los avances y obstáculos en la aplicación del modelo estratégico. El análisis se centró en:

- a) Saber si las amenazas están siendo atendidas en cada área y cuál ha sido el grado de avance en cada una de ellas (análisis de amenazas)
- b) Las capacidades técnicas de los socios para responder a las amenazas
- c) Los logros y retos en la aplicación de cada línea estratégica y propuestas de próximos pasos para fortalecer su efectividad

8

2.1 Análisis de Amenazas

En grupos de trabajo, organizados por región y tema, se realizó una valoración cualitativa del grado de avance en la atención de las amenazas de cada región (0=nulo a 3=significativo) y de las líneas estratégicas.

Para cada región se presenta a continuación una gráfica que expresa el grado de avance en la atención de las amenazas, según cada grupo de trabajo, así como un cuadro que identifica las líneas estratégicas aplicadas.

● DESIERTO CHIHUAHUENSE

En el Desierto Chihuahuense todas las amenazas han sido atendidas al menos por una línea estratégica. Se identificó que las amenazas más atendidas son: *el cambio de uso del suelo, el limitado conocimiento local y valoración de la riqueza natural, y el sobrepastoreo*. Es importante notar que las amenazas que más se han mitigado son aquellas que han sido atendidas conjuntamente por varias de las líneas estratégicas. Por otro lado, el avance en la atención de la *limitada capacidad local* ha sido moderado, mientras que para el caso de la *sobreexplotación de las fuentes de agua dulce, el cambio climático, y el tráfico de especies y cacería furtiva*, el avance ha sido mínimo, siendo el *cambio climático* la amenaza en la que menos se ha trabajado.

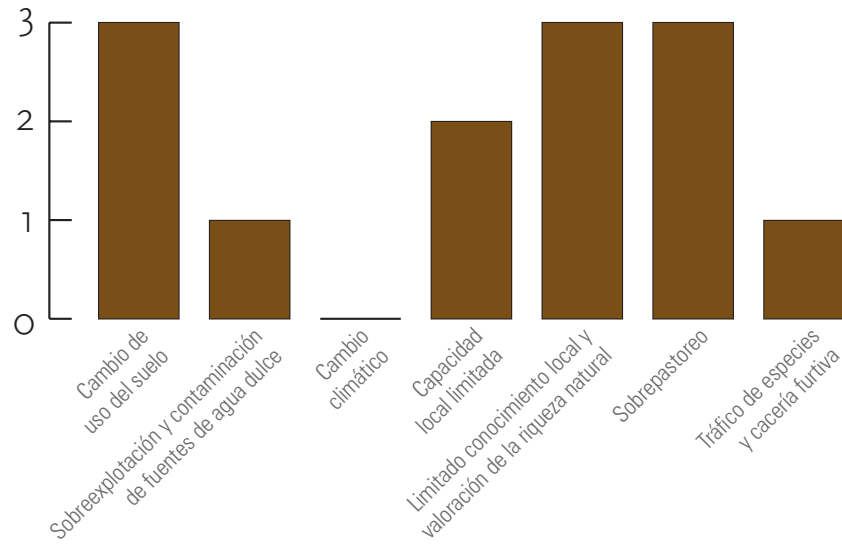


Figura 3. Grado de avance en atención de amenazas en el Desierto Chihuahuense

Cuadro 1. Amenazas atendidas en la región Desierto Chihuahuense

Línea estratégica Amenaza	Conservación de la biodiversidad	Inversiones locales	Gestión del agua	Cambio climático	Armonización de políticas públicas	Fortalecimiento de la sociedad civil	Educación y mercadeo social
Cambio de uso del suelo (expansión agrícola)	●	●	●	●	●	●	●
Sobreexplotación y contaminación de fuentes de agua dulce	●	●	●	●	●	●	●
Cambio climático				●			●
Capacidad local limitada	●	●	●		●		●
Limitado conocimiento local y valoración de la riqueza natural	●	●	●	●		●	●
Sobrepastoreo	●	●	●		●	●	●
Tráfico de especies y cacería furtiva	●	●			●	●	●

GOLFO DE CALIFORNIA

En el Golfo de California se han atendido todas las amenazas mediante todas las líneas estratégicas, exceptuando la de cambio climático, pero no se calificó el grado de avance.

Cuadro 2. Amenazas atendidas en el Golfo de California

Línea estratégica Amenaza	Conservación de la biodiversidad	Inversiones locales	Gestión del agua	Cambio climático	Armonización de políticas públicas	Fortalecimiento de la sociedad civil	Educación y mercadeo social
Desarrollos turísticos, urbanos e inmobiliarios costeros no sustentables	●	●	●	●	●	●	●
Pesca no sustentable	●	●	●	●	●	●	●
Sobreexplotación y contaminación de fuentes de agua dulce	●	●	●	●	●	●	●
Cambio climático	●	●	●				●
Capacidad local limitada	●	●	●	●	●	●	●
Limitado conocimiento local y valoración de la riqueza natural	●	●	●	●	●	●	●
Presión en islas	●	●	●	●	●	●	●

10

ARRECIFE MESOAMERICANO

En al Arrecife Mesoamericano hay avances importantes en materia de atención a *introducción de especies exóticas en islas y cambio de uso del suelo, capacidad local limitada, limitado conocimiento local y valoración de la riqueza natural*. Por otro lado, no se ha atendido el *encallamiento de embarcaciones en el arrecife*. Se han observado algunos avances en cuanto a: *desarrollos no sustentables, pesca y comercialización ilegal y sobreexplotación y contaminación del agua*. Se describió una nueva amenaza referente al desconocimiento de la vulnerabilidad ante el cambio climático.

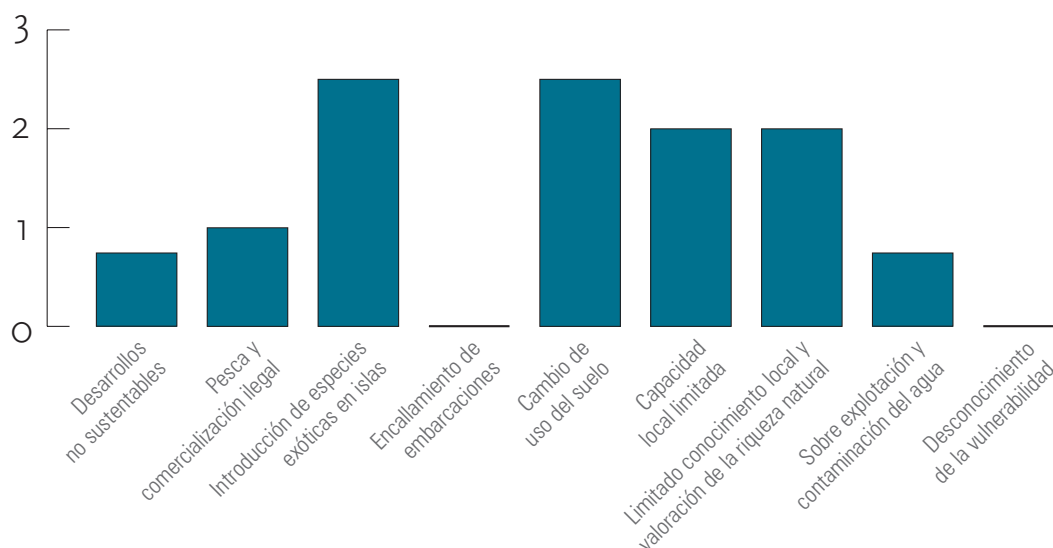


Figura 4. Grado de avance en atención de amenazas en el Arrecife Mesoamericano

Cuadro 3. Amenazas atendidas en el Arrecife Mesoamericano

Línea estratégica Amenaza	Conservación de la biodiversidad	Inversiones locales	Gestión del agua	Cambio climático	Armonización de políticas públicas	Fortalecimiento de la sociedad civil	Educación y mercadeo social
Desarrollos turísticos, urbanos e inmobiliarios costeros no sustentables				●	●	●	
Pesca y comercialización ilegal de productos marinos, y sobreexplotación	●			●	●	●	●
Introducción de especies exóticas en las islas	●						●
Encallamiento de embarcaciones en el arrecife							
Cambio de uso del suelo (incendios, invasiones)	●		●	●	●	●	●
Capacidad local limitada	●	●	●	●	●	●	●
Limitado conocimiento local y valoración de la riqueza natural	●	●	●	●	●	●	●
Sobre explotación y contaminación del agua	●		●		●	●	
Desconocimiento de la vulnerabilidad al cambio climático				●			

MARIPOSA MONARCA

En la región mariposa monarca todas las amenazas han sido atendidas por alguna línea estratégica y todas presentan grados de avance. Las amenazas con mayor atención han sido: *la tala ilegal y conflictos agrarios, y la capacidad local limitada*. Las amenazas en las que se ha observado un avance moderado son *la prestación desordenada de servicios turísticos, el manejo forestal inadecuado y las plagas forestales y el limitado conocimiento local y valoración de la riqueza natural*. Por otro lado, en las que se ha avanzado menos son *el cambio de uso del suelo, la sobreexplotación y contaminación de manantiales y el cambio climático*.

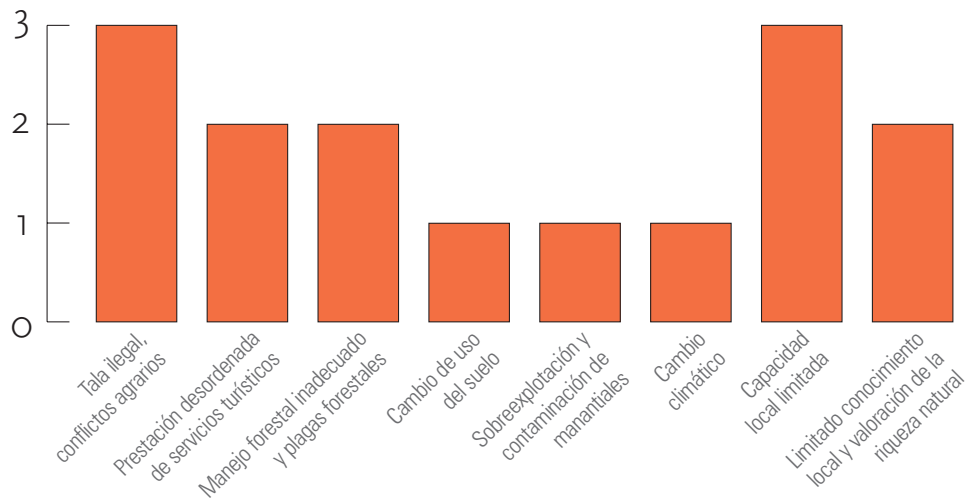


Figura 5. Grado de avance en atención de amenazas en la región de la mariposa monarca

Cuadro 4. Amenazas atendidas en la región mariposa monarca

Línea estratégica Amenaza	Conservación de la biodiversidad	Inversiones locales	Gestión del agua	Cambio climático	Armonización de políticas públicas	Fortalecimiento de la sociedad civil	Educación y mercadeo social
Tala ilegal, conflictos agrarios	●	●	●	●	●	●	●
Prestación desordenada de servicios turísticos	●	●				●	●
Manejo forestal inadecuado y plagas forestales	●	●	●	●	●	●	
Cambio de uso del suelo (incendios forestales, agricultura, sobrepastoreo)	●					●	
Sobreexplotación y contaminación de manantiales			●			●	
Cambio climático	●	●		●		●	
Capacidad local limitada	●	●	●		●	●	●
Limitado conocimiento local y valoración de la riqueza natural	●	●	●		●	●	●

OAXACA

En Oaxaca todas las amenazas han sido atendidas por alguna línea estratégica. Las amenazas que han mostrado un avance moderado son: el *manejo forestal inadecuado y la tala ilegal*, la *capacidad local limitada* y el *limitado conocimiento y valoración de la riqueza natural*. Particularmente estas dos últimas amenazas han sido atendidas conjuntamente por todas las líneas estratégicas. Las amenazas en las que se ha avanzado poco son la *alta marginación y falta de alternativas económicas*, el *cambio de uso del suelo*, la *sobreexplotación y contaminación de fuentes de agua dulce* y los *desarrollos turísticos costeros no sustentables*. En la amenaza *conflictos agrarios* es donde se presenta menor avance.

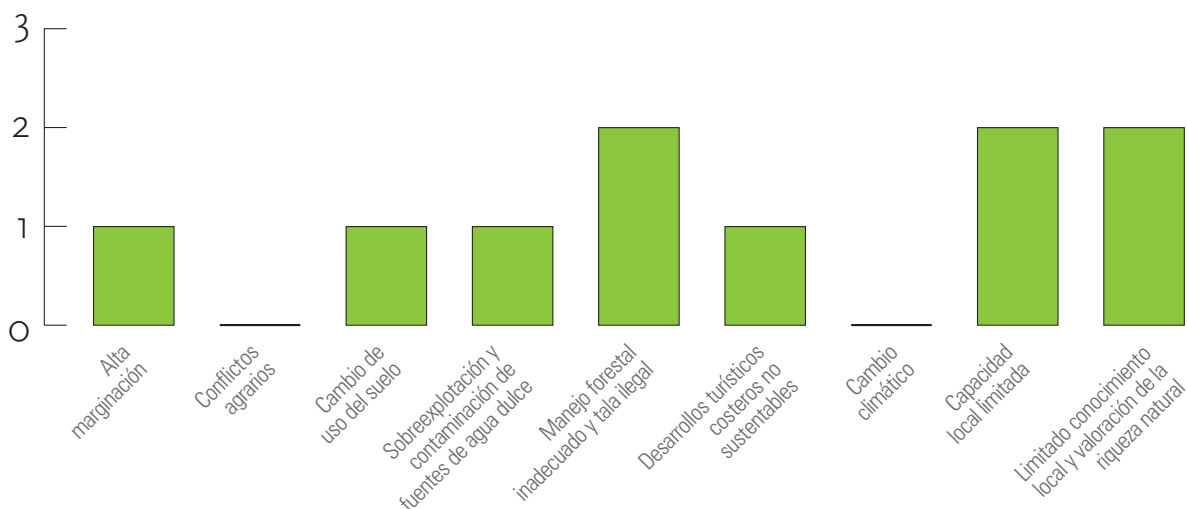


Figura 6. Grado de avance en atención de amenazas en Oaxaca

Cuadro 5. Amenazas atendidas en Oaxaca

Línea estratégica Amenaza	Conservación de la biodiversidad	Inversiones locales	Gestión del agua	Cambio climático	Armonización de políticas públicas	Fortalecimiento de la sociedad civil	Educación y mercadeo social
Alta marginación, falta de alternativas económicas	●	●		●	●	●	●
Conflictos agrarios	●		●			●	
Cambio de uso del suelo (actividades agropecuarias, incendios)	●	●	●	●	●	●	●
Sobreexplotación y contaminación de fuentes de agua dulce	●		●	●	●	●	●
Manejo forestal inadecuado y tala ilegal	●	●		●	●	●	●
Desarrollos turísticos costeros no sustentables	●	●			●	●	●
Cambio climático	●		●	●	●	●	●
Capacidad local limitada	●	●	●	●	●	●	●
Limitado conocimiento local y valoración de la riqueza natural	●	●	●	●	●	●	●

CHIAPAS

En Chiapas todas las amenazas han sido atendidas por alguna línea estratégica, pero no se ha avanzado significativamente en dos (*conflictos agrarios y la contaminación en ríos y arroyos por agroquímicos y desechos sólidos*), aunque dos de los tres socios involucrados han estado trabajando en ellas. Por otro lado, el avance en *cambio de uso del suelo, limitado conocimiento local y valoración de la riqueza natural y la falta de inversión y desempleo* ha sido significativo.

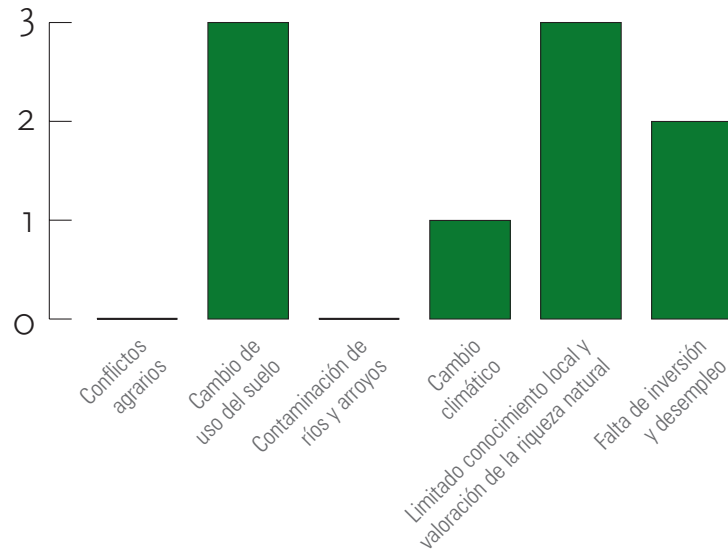


Figura 7. Grado de avance en atención de amenazas en Chiapas

Cuadro 6. Amenazas atendidas en Chiapas

Línea estratégica Amenaza	Conservación de la biodiversidad	Inversiones locales	Gestión del agua	Cambio climático	Armonización de políticas públicas	Fortalecimiento de la sociedad civil	Educación y mercadeo social
Conflictos agrarios	●			●	●	●	●
Cambio de uso del suelo (invasiones, incendios forestales)	●	●	●	●	●	●	
Contaminación de ríos y arroyos por agroquímicos y desechos sólidos	●		●			●	
Cambio climático	●	●		●	●		●
Limitado conocimiento local y valoración de la riqueza natural	●	●	●	●	●	●	●
Falta de inversión y desempleo	●	●		●	●	●	●

Conclusiones sobre el análisis de amenazas

La Alianza está respondiendo y atendiendo las amenazas identificadas en cada una de las regiones a través de las líneas estratégicas y ha generado avances importantes en su disminución. Es necesario aumentar el impacto de la Alianza fortaleciendo las diferentes líneas estratégicas.

2.2 Análisis de Capacidades

Un factor clave para la conservación de la biodiversidad y el desarrollo sustentable es la capacidad técnica de los socios que forman parte de la Alianza. Con el fin de identificar áreas de conocimiento y experiencia dentro de la comunidad de socios se realizó el “Análisis de capacidades” (para mayor detalle, consultar el Anexo A).

El análisis mostró que la Alianza aglutina un gran conocimiento y experiencia en 5 temas principalmente. A continuación se presentan las aportaciones específicas de los socios:

Agua y manejo de cuencas

- Creación de espacios de análisis y discusión multisectoriales con múltiples actores sociales
- Aportación de una visión de ecosistema y manejo integrado tanto en agua dulce como en ambientes costeros
- Vínculos con agencias gubernamentales
- Manejo del agua como un elemento cultural

Cambio climático

- Vínculo directo con la población local a través de capacitación, organización y coordinación interinstitucional
- Metodologías participativas para la educación no formal y comunicación
- Instrumentación de proyectos demostrativos de mecanismos de Reducción de Emisiones por Deforestación y Degradación (REDD+), adaptación, mitigación y manejo integral de riesgos
- Generación de conocimiento y experiencias en políticas públicas
- Apoyo en el diseño y desarrollo de Planes Estatales de Acción Climática, Ley de Cambio Climático, inventarios, mapas de carbono, monitoreo y verificación

Desarrollo social sustentable

- Atención a las necesidades de las comunidades
- Fortalecimiento de mujeres y sus familias
- Experiencia y trabajo con comunidades indígenas
- Desarrollo de procesos participativos e incluyentes
- Desarrollo de infraestructura productiva

Pesca sustentable y acuicultura

- Desarrollo de visiones integradas de mejores prácticas
- Trabajo a nivel de comunidades y cooperativas
- Apropiación local de buenas prácticas
- Conciliación entre la conservación de los recursos naturales y procesos productivos
- Generación de casos de éxito replicables

Comunicación y educación ambiental

- Experiencia en promoción de la educación y cultura ambiental
- Sensibilización social respecto al medio ambiente
- Empoderamiento de niños, jóvenes y comunidades
- Monitoreo y evaluación

2.3 Análisis de logros y retos en la aplicación de líneas estratégicas

Cuadro 7. Logros y desafíos por línea estratégica

Línea	Retos en la aplicación de líneas estratégicas	Logros
Conservación de la biodiversidad	<ul style="list-style-type: none"> Falta de conocimiento de la biodiversidad y ecología local/regional Cambios en el uso del hábitat Percepciones locales erróneas sobre la urgencia Ausencia de éxito documentado Escala de tiempo (décadas) para recuperar una especie Gobiernos 6 y 3 años Falta de voluntad política Falta de recursos financieros Falta de sinergias sectoriales Mala priorización Falta de determinación de capacidades de carga Pesca no sustentable Agricultura/ganadería no sustentable Desarrollo mal planeado Falta de normatividad en los hábitats críticos Actores negativos en las comunidades Tráfico ilegal de especies 	<ul style="list-style-type: none"> Conocimiento de la ecología, autoecología y biología Identificación y colaboración con actores Identificación de metas y prioridades con su correspondiente monitoreo Documentación de casos de éxito Participación de parte de las comunidades Identificación de herramientas de conservación Fortalecimiento de programas de manejo Involucramiento del sector privado y otros Aseguramiento de continuidad en esfuerzos de conservación Acoplamiento de ecoturismo Creación de empleo comunitario Identificación de amenazas Apropiación de las comunidades del esfuerzo de conservación Se han evitado extinciones inminentes (p.e berrendo peninsular)
Cambio climático	<ul style="list-style-type: none"> Lluvias extremas, deslaves, inundaciones, huracanes Mala adaptación (inversiones en infraestructura gris) Incendios Avance latitudinal de la frontera cafetalera Cambios en ciclos agrícolas Expansión de la frontera agrícola Migración de población Disminución de oxígeno en capas profundas de océano 	<ul style="list-style-type: none"> Identificación de conectores de la biodiversidad actual y bajo 3 escenarios climáticos Evaluación del cambio en las condiciones del ecosistema y las poblaciones de tiburones asociado a cambio climático Sensibilización de la sociedad civil para que reduzcan su huella de carbono Monitoreo y vigilancia de la expansión/desplazamiento de la franja cafetalera en Chiapas Mapa de riesgos para la Cd. de Oaxaca y diseño de Programa de Alerta Temprana Establecimiento de brigadas contra incendios en periodos de sequía extrema
Armonización de políticas públicas	<ul style="list-style-type: none"> Sociedad civil no es suficientemente activa e influyente en la auditoría social, reforma y formación de políticas públicas 	<ul style="list-style-type: none"> Contribución a metas nacionales Obtención de fondos públicos concurrentes a los proyectos de la Alianza Generación de insumos técnicos, conceptos, información y recomendaciones que aportaron a la auditoría, reforma y creación de políticas públicas (p.e caudal ecológico, reservas de agua, veda de caracol, incidencia en reglas de operación de Pagos por Servicios Ambientales (PSA) y Procampo –Chiapas)

Educación y mercadeo social	<ul style="list-style-type: none"> • Falta de registro de las experiencias exitosas y no exitosas • Falta de continuidad • Inseguridad financiera • Cerrazón de los medios-falta de apoyo mediático • Pérdida de credibilidad • Pérdida de objetividad • Inestabilidad política 	<ul style="list-style-type: none"> • Consideración de un rubro para apoyo financiero • Capacitación en nuevas técnicas • Rentabilidad financiera • Generación de un lenguaje sencillo para la comunidad • Utilización de técnicas de comunicación/replicable • Creación de colaboraciones • Promoción de líderes comunitarios • Construcción de conocimiento conjunto • Generación de materiales didácticos replicables • Señalización de información sobre islas
Inversiones locales	<ul style="list-style-type: none"> • Falta de seguimiento a las gestiones logradas en el mediano plazo • Cambio de autoridades • Incertidumbre de la tenencia de la tierra • Tala ilegal • Imposición de leyes y normas en la autoridad 	<ul style="list-style-type: none"> • Inversión local asociada a la capacidad de gestión comunitaria interna y a la aportación de sus autoridades en recursos humanos y recursos naturales • Capacitación de empresas comunitarias en: tecnología, proyectos productivos, de reconversión no maderables, microempresas turísticas • Integración de las organizaciones en las comunidades • Organización a través de comités y asambleas
Gestión del agua	<ul style="list-style-type: none"> • Sectorización • Contaminación • Deforestación • Sobreexplotación • Desastres naturales • Violencia de género 	<ul style="list-style-type: none"> • Apertura de espacios de reflexión y construcción • Apoyo a la gestión local • Diagnósticos

2.4 Próximos pasos por línea estratégica

Por cada línea estratégica se identificaron los próximos pasos para que la Alianza tenga mayor impacto.

Cuadro 8. Pasos por línea estratégica

Línea estratégica	Próximos pasos
Conservación de la biodiversidad	<ul style="list-style-type: none"> • Creación de Comisión de Vida Silvestre • Fortalecimiento de alianzas entre socios locales y el gobierno • Financiamiento de proyectos a largo plazo (10 años)
Cambio climático	<ul style="list-style-type: none"> • Inversión en infraestructura verde • Creación de un programa enfocado a empresas para reducir emisiones y compensaciones a través de proyectos de conservación • Formación de una red nacional de monitoreo y vigilancia • Ejecución de proyectos para disminuir vulnerabilidad local con enfoque de género y salvaguardas comunitarias
Fortalecimiento de la sociedad civil	<ul style="list-style-type: none"> • Aumentar el financiamiento de costos operativos a organizaciones • Capacitación a organizaciones y beneficiarios que favorezcan la participación ciudadana y la incidencia en políticas públicas • Consolidación de un frente común contra limitaciones fiscales • Coordinación de medios acorde a una estrategia
Inversión local	<ul style="list-style-type: none"> • Gestión de convenios con gobiernos estatales y municipales
Armonización de políticas públicas	<ul style="list-style-type: none"> • Creación de un grupo de políticas públicas • Realización de un taller de políticas públicas y prioridades • Creación un "Club de Roma" Mexicano • Diseño estrategias conjuntas y con una visión colectiva • Desarrollo modelos de turismo alternativo
Educación y mercadeo social	<ul style="list-style-type: none"> • Rescate de tradiciones y representaciones culturales • Sistematización de experiencias
Gestión del agua	<ul style="list-style-type: none"> • Armonización de los programas de gobierno en todos los niveles y sectores • Ordenamientos ecológicos territoriales por cuenca • Creación de reservas de agua • Restauración de zonas riparias

3

DIÁLOGOS CON EL GOBIERNO FEDERAL

Con los representantes de la Comisión Nacional de Áreas Naturales Protegidas (CONANP), el Instituto Nacional de Pesca (INAPESCA), la Comisión Nacional Forestal (CONAFOR), la Comisión Nacional para el Conocimiento y Uso de la Biodiversidad (CONABIO) y la Procuraduría Federal de Protección al Ambiente (PROFEPA) se identificaron estrategias y acciones para fortalecer la colaboración. Se conformaron mesas mixtas de discusión, y estas son las conclusiones principales:

Cuadro 9. Mesas con gobierno, preguntas y respuestas.

Comisión Nacional de Áreas Naturales Protegidas / CONANP
<p><i>¿El trabajo de la sociedad civil se encuentra alineado a las políticas públicas de conservación o responde a prioridades e interés particulares?</i></p> <p><i>¿Es viable la co-administración de un Área Natural Protegida (ANP) con organizaciones de la sociedad civil?</i></p>
<p>RESPUESTA SOCIOS: Es posible realizar un co-manejo de una ANP con organizaciones; actualmente existen casos de co-manejo entre la CONANP y algunas organizaciones. Un buen número de organizaciones actualmente trabajan con la Comisión y cuentan con la capacidad para participar y sumarse a esta estrategia. Para implementarla es importante contar con diagnósticos de la situación actual de las ANPs, instrumentos financieros y técnicos, programas de manejo, sistemas de monitoreo y programas de restauración. Igualmente es fundamental contar con la participación de todos los actores involucrados como comunidades, instituciones académicas, gobierno, entre otros.</p> <p>RESPUESTA CONANP: Jurídicamente no existe la co-administración de ANPs. Las organizaciones han colaborado con la CONANP en proyectos y temas particulares dentro de las ANPs. La CONANP busca el apoyo de las organizaciones en la recaudación y establecimiento de fondos patrimoniales alineados estrechamente a políticas públicas.</p>
Instituto Nacional de Pesca / INAPESCA
<p><i>¿Cómo la Alianza puede coadyuvar en las tareas que el INAPESCA realiza para el aprovechamiento sustentable de los recursos pesqueros y acuícolas?</i></p>
<p>RESPUESTA SOCIOS: Las organizaciones pueden apoyar a INAPESCA a través de la generación de información sobre algunos temas como: biología y producción de especies, manejo de especies invasoras, así como la vinculación de los aportes de agua/sedimentos a las pesquerías ribereñas y marinas. Otra alternativa es el fomento del consumo responsable de productos pesqueros por medio de la certificación de dichos productos e involucramiento de diversos sectores, como el turístico.</p>

Comisión Nacional Forestal / CONAFOR

¿Es posible incrementar la producción de maderables en un contexto de conservación de la biodiversidad?

RESPUESTA SOCIOS: Bajo una visión productivista, dicho incremento no es deseable, ya que la producción a gran escala no es sostenible, particularmente en las cuencas altas productoras de agua. Por otro lado, bajo una visión de sustentabilidad, este incremento es posible, siempre y cuando se enfoquen esfuerzos en: 1) diversificar las especies maderables, 2) reducir la tala ilegal, 3) contar con metas de conservación de la biodiversidad, 4) valorar los servicios ambientales de los bosques (protección de avenidas, recarga de acuíferos, amortiguación de cambio climático, producción de agua, etc.), 5) generar estrategias de restauración y conectividad y 6) regionalizar el país de acuerdo con las áreas en donde es factible desarrollar actividades forestales maderables. Dichos esfuerzos deberán promover buenas prácticas productivas, así como contar con indicadores claros y sistemas de monitoreo. Es importante explorar otros esquemas productivos no maderables como son resinas, hongos, xate, cícadas, entre otras.

Comisión Nacional para el Conocimiento y Uso de la Biodiversidad / CONABIO

¿Cómo socializar el conocimiento sobre la biodiversidad para la adecuada toma de decisiones que permita vincular la acción colectiva de los dueños y poseedores del capital natural al manejo y conservación de la biodiversidad y los servicios ambientales?

RESPUESTA SOCIOS: Una propuesta es el diseño de un programa de comunicación/educación ambiental, que incluya información de la propia CONABIO, la Alianza y sus socios, así como de las comunidades, que a través de convenios con la Secretaría de Educación Pública (SEP), Comisión para el Desarrollo de los Pueblos Indígenas (CDI) y gobiernos estatales, se transmita a un público más amplio, incluyendo una versión en lenguas indígenas. Dicho programa podría contribuir al rescate, uso y valoración del conocimiento de las comunidades sobre la biodiversidad, e incluso enriquecer su información a través del establecimiento de una red de monitores comunitarios. Otras propuestas incluyen: identificar vacíos y generar información adicional; difundir el conocimiento en espacios como foros, mesas, etc. con la participación de la sociedad civil y el gobierno; coordinar eventos conjuntos entre CONABIO y socios de la Alianza; y generar proyectos de interés mutuo.

Procuraduría Federal de Protección al Ambiente / PROFEPA

¿Cómo la sociedad civil puede colaborar con la PROFEPA en la conservación del capital natural de México?

RESPUESTA SOCIOS: Es fundamental mejorar la coordinación y colaboración entre la PROFEPA, otras instituciones de gobierno y la sociedad civil a través de la firma de convenios. Dicha colaboración deberá contar con programas de capacitación técnica para funcionarios de la Procuraduría y demás instituciones involucradas, que les permita atender sus responsabilidades adecuadamente. Es importante trabajar en la revisión del marco legal, particularmente en los sistemas de administración de justicia ambiental. Las organizaciones pueden apoyar a PROFEPA en el seguimiento de delitos ambientales y enfocar esfuerzos en la prevención del delito. En este sentido, sobresale la importancia de fortalecer esquemas de vigilancia comunitaria.

4

ANÁLISIS OPERATIVO DE LA ALIANZA

Representantes de los 39 socios que reciben directamente fondos de la Fundación Carlos Slim (FCS), divididos en 10 mesas, analizaron los 10 principales pasos referentes al funcionamiento y operación de la Alianza (Figura 8).

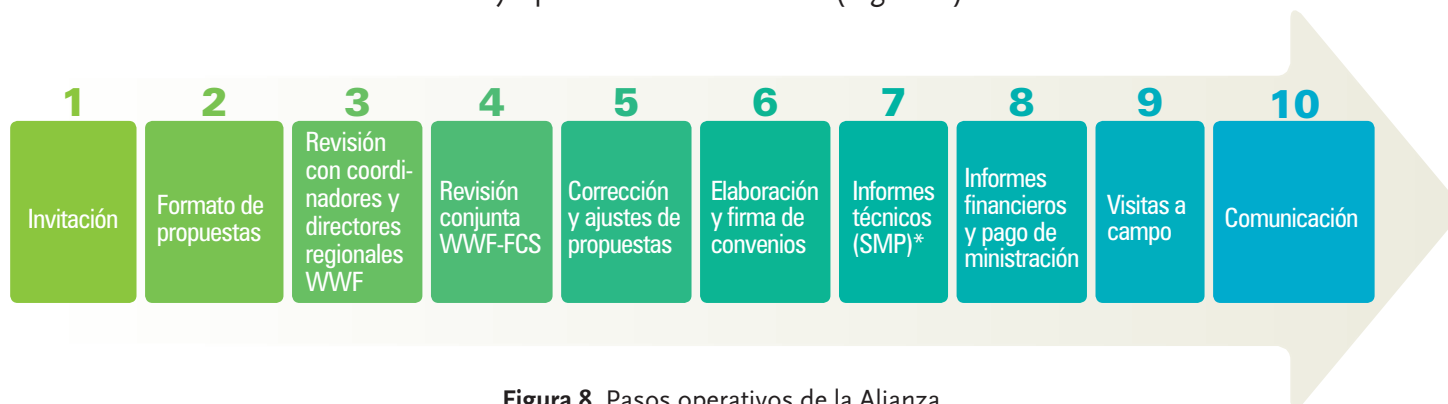


Figura 8. Pasos operativos de la Alianza

Los socios consideran adecuado que:

- La estrategia de la Alianza responde a las necesidades y prioridades regionales
- La apertura de la Alianza en cuanto a la revisión de las propuestas e informes, mejorando la calidad técnica de las propuestas y fomentando el diálogo entre socios y Alianza

De este análisis también se llegó a las siguientes propuestas de mejora:

- Compartir experiencias y ofrecer sugerencias operativas de mejora en el mecanismo de financiamiento de proyectos de conservación de la Alianza.
- Aclarar dudas sobre papeles, procedimientos y responsabilidades del equipo de seguimiento técnico de la Alianza. Evitar duplicación de revisiones de propuestas e informes.
- Hacer más eficientes los canales de comunicación entre socios, WWF y FCS

* Sistema de Monitoreo de Proyectos

Cuadro 10. Diagnóstico de los 10 pasos operativos de la Alianza.

Paso operativo	¿Cuáles son los aspectos que funcionan bien?	¿Qué dificultades hemos encontrado?	¿Qué se puede mejorar?
1 Invitación	<ul style="list-style-type: none"> • A través de los resultados de las consultas de 2009, se identifican e incorporan las necesidades regionales. • Se promueve un criterio abierto que permite presentar propuestas sobre temas estratégicos en zonas aledañas a las áreas prioritarias. • Las propuestas son producto de un diálogo previo entre socios y Alianza. • La invitación por correo electrónico fue clara y oportuna. 	<ul style="list-style-type: none"> • Para proyectos de continuidad, la ventana de tiempo de la invitación es corta y en algunos casos se traslapa con la operación del proyecto en curso y dificulta la planeación de la siguiente propuesta. • Los tiempos de la invitación, en algunos casos, no coinciden con los procesos biológicos que se necesitan atender: Ej. Reforestación fuera de temporada de lluvias; temporada de pesca. • Dificultad para una organización en consolidación de ser aceptada por la Alianza perdiéndose la posibilidad de fortalecer a los locales en proceso de formación. 	Regionalizar las invitaciones y hacerlas con suficiente tiempo para la preparación de las propuestas.
2 Formato de Propuestas	El formato actual es claro, identificando los aportes del proyecto a las metas nacionales. También es un formato que tiene congruencia con los reportes. Se valora la apertura de la Alianza a la modificación y mejora de los formatos.	<ul style="list-style-type: none"> • Los proyectos, por el corto periodo que cubren (1 año) no se adaptan a las necesidades de todas las líneas. Por ejemplo, en la de políticas públicas, es difícil tener impactos/ resultados en este periodo de tiempo. No se debe forzar a los proyectos a incluir indicadores económicos o sociales. • El formato en Word representa algunas dificultades. Este es el caso para el apartado de presupuesto, ya que es más sencillo llenar el formato en Excel que en Word. La diferencia en las versiones de Word puede generar problemas en el llenado del formato. El límite de palabras es muy restrictivo y en el apartado de presupuesto no es posible explicar detalladamente los gastos. 	Implementar un formato más sencillo y manteniendo el número de palabras por campo.

3 Revisión coordinadores y directores regionales WWF	La revisión por parte de los coordinadores y directores regionales retroalimenta la propuesta facilitando el proceso de revisión y aprobación en las siguientes etapas y mejorando la calidad y alcances de la propuesta. Permite que los evaluadores participen en el desarrollo del proyecto y que las oficinas regionales tengan un panorama sobre las iniciativas que se llevan a cabo.	SD	Mejorar la coordinación entre WWF y la FCS en cuanto a los comentarios sobre los proyectos y mejorar el diálogo entre las partes en la primera revisión.
4 Revisión conjunta WWF-Fundación Carlos Slim y continuidad	La revisión conjunta permite que se conozcan los proyectos y permite anticipar pasos para las siguientes fases.	Hay retrasos en la información del componente financiero que puede retrasar la operación del proyecto. Existen diferencias en los comentarios de las revisiones y no se conocen los criterios de evaluación.	Unificar la revisión técnica y, especialmente para los proyectos de continuidad, acelerar la revisión del informe del año anterior no condicionando el 10% de la última ministración a la entrega del informe final. Firmar convenios multianuales.
5 Corrección y ajuste de propuestas	SD	Fallas en la comunicación entre WWF y la FCS. En algunos casos la perspectiva de la propuesta difiere del dominio técnico de la Alianza.	SD
6 Elaboración y firma de convenios	El acompañamiento por parte de WWF y la FCS. El convenio tiene un lenguaje claro.	Es un proceso lento y no hay claridad en los pasos entre la aprobación de una propuesta y la firma del convenio, y al igual que en otras etapas del proceso, hay un solapamiento entre las rondas y la firma de convenios.	Establecer un límite de tiempo para la revisión WWF y FCS y mejorar la comunicación entre estos dos actores. Ofrecer una mayor comunicación con el socio sobre el proceso de elaboración y firma de los convenios.
7 Informes técnicos (SMP)	Se mencionó que hay coherencia entre la propuesta y los informes y que, en general el sistema es claro y fácil de manejar. También se resaltó que hay buena asistencia técnica para llenar el informe.	La mayor dificultad mencionada fue que el sistema es lento y presenta fallas y se mencionó que falta orientación para subir los informes. También se mencionó que no se conocen los criterios de evaluación y que los tiempos de respuesta son muy largos.	Revisar el sistema para evitar fallas que puedan afectar el proceso de entrega de informes-revisión. Acortar los tiempos de revisión de los informes y homologar los criterios entre WWF y FCS.
8 Informes financieros y pago de ministración.	SD	El pago de las ministraciones se retrasa, afectando la parte técnica del proyecto.	Agilizar los pagos de las ministraciones y no solicitar el envío de las facturas dentro de los informes financieros.
9 Visitas de campo	Las visitas de campo mejoran el entendimiento de los proyectos por parte de la Alianza, permitiendo conocer el contexto donde se desarrollan.	No se ha establecido un protocolo de visitas para su programación y organización, ya que muchas veces no coinciden las agendas de los socios y las de la Alianza.	Brindar mayor información a los socios sobre las visitas y asimismo incluirlos en visitas a proyectos similares.
10 Comunicación	Existen varios materiales de comunicación	Manejo de prensa, desconocimiento del catálogo de servicios disponibles, lineamientos específicos para casos difíciles, lenguaje regional.	Generar un calendario editorial y fomentar el componente de comunicación en los proyectos.

CONCLUSIONES Y RECOMENDACIONES

1. Simplificar y agilizar la revisión de los proyectos, la elaboración de convenios y la canalización de los recursos financieros a las organizaciones y comunidades locales.
2. Extender la duración de los convenios a por lo menos 2-3 años para apoyar proyectos con mayor impacto y se facilite su operación en el campo. Instalar un mecanismo que evite que se descontinúe el flujo de fondos entre cada año de apoyo.
3. Aumentar los apoyos de la Alianza mediante la canalización de mayores recursos a través de organizaciones donatarias autorizadas que a su vez hagan llegar los recursos a otras organizaciones más pequeñas que actualmente no cuentan con las capacidades fiscales.
4. Apoyar mediante un programa específico el fortalecimiento de las organizaciones chicas para crear capacidades de ejecución de proyectos integrales a mayor escala.
5. Instalar una plataforma en línea que facilite la comunicación regular entre los socios y estimule el intercambio de experiencias y el aprovechamiento de capacidades.
6. Organizar anualmente talleres regionales y temáticos similares al encuentro nacional.
7. Continuar apoyando el modelo conceptual de la Alianza y sus siete líneas estratégicas.
8. Concentrar los apoyos de forma aún más estratégica, evitando dispersión de recursos y fomentando la continuidad de los procesos locales y la generación de proyectos integrales.
9. Promover el involucramiento y compromiso del sector gubernamental en sus tres niveles para consolidar logros y encaminar las iniciativas hacia impactos en política pública. Impulsar encuentros de planeación de futuros proyectos y/o el fortalecimiento de los proyectos actuales.
10. Crear un grupo de empresarios y expertos de alto nivel para explorar mecanismos innovadores de financiamiento en el ámbito empresarial y político a fin de escalar el impacto de las inversiones.

SOCIOS PARTICIPANTES

Se contó con la participación de 39 instituciones académicas, organizaciones e instituciones locales de las diferentes regiones y cinco instituciones gubernamentales; así como representantes de la Fundación Carlos Slim y WWF-México/Arrecife Mesoamericano.

1) ACADEMIA

- Universidad Autónoma de Baja California Sur
- Instituto de Ecología, Universidad Nacional Autónoma de México
- Centro Interdisciplinario de Ciencias Marinas

2) ORGANIZACIONES Y ASOCIACIONES CIVILES

Ambientare	Grupo Ecologista Cuatro Elementos de Zitácuaro
Amigos de Sian Ka'an	Hombre y Alas de Conservación
Amigos para la Conservación de Cabo Pulmo	IEMANYA Oceánica
Biocenosis	Impulso Rural y Medio Ambiente
Centro de Acción para el Desarrollo	Instituto de la Naturaleza y la Sociedad de Oaxaca
Centro de Especialistas en Investigación y Gestión Ambiental	Integradora Comunal Forestal de Oaxaca
Centro Mexicano de Derecho Ambiental	Museo del Desierto
Centro para la Biodiversidad Marina y la Conservación	Natura y Ecosistemas Mexicanos
Comunidad y Biodiversidad	Naturalia
ConCIENCIA	Protección de la Fauna Mexicana
Conservación Biológica y Desarrollo Social	Promotora de Servicios para el Desarrollo
Danaidas	Pronatura Noroeste
Ecology Project International	Pronatura Península de Yucatán
Espacios Naturales y Desarrollo Sustentable	Pronatura Sur
Espacio de Encuentro de las Culturas Originarias	Pronatura México
Fundación Comunitaria Oaxaca	Proyecto Bioregional de Educación Ambiental
Fondo de Conservación del Triunfo	Sociedad de Historia Natural Niparajá
Grupo de Ecología y Conservación de Islas	Voces por la Naturaleza/SUMAR
Grupo de Apoyo para el Desarrollo Sustentable	U'yo'olché

3) GOBIERNO

- Comisión Nacional de Áreas Naturales Protegidas - CONANP
- Comisión Nacional Forestal - CONAFOR
- Comisión Nacional de Pesca - CONAPESCA
- Instituto Nacional de Pesca - INAPESCA
- Procuraduría Federal para la Protección al Ambiente - PROFEPA
- Ayuntamiento del Municipio de los Cabos

4) FUNDACIÓN CARLOS SLIM

5) WORLD WILDLIFE FUND-MÉXICO / ARRECIFE MESOAMERICANO

CONTACTO

WWF-México / Arrecife Mesoamericano

Jorge Rickards Guevara
jarickards@wwfmex.org
wwf.org.mx

Fundación Carlos Slim

Iliana Ortega Bacmeister
ilianaob@fundacioncarlosslim.org
fundacioncarlosslim.org

ANEXOS

A. ANÁLISIS DE CAPACIDADES.

Especialidad	¿Cuál es el valor que agregamos a la Alianza? / ¿Por qué nos necesitan?
<p>Agua y cuencas</p>	<ul style="list-style-type: none"> • Creación de un espacio para discutir y resolver fomentando una comunidad de aprendizaje y construcción de metodologías • Identificación de prioridades a través de los espacios de discusión • Visión y vínculo con múltiples especialidades sincronizada con una agenda pendiente de desarrollo en los sitios prioritarios • Incidencia en proyectos con múltiples actores con las cuencas como expresión territorial • Asunto multisectorial y multidisciplinario • Por su carácter e importancia es necesario una visión integral • Agua como sustento ecosistémico: dulceacuícola y costero • Agua como elemento cultural: "Naturaleza y sociedad" • Gestión integral del agua a nivel de cuencas • Agua como el resultado de manejo de cuencas: Relación entre actores y niveles de gobierno • Sustento de la riqueza pesquera
<p>Cambio climático</p>	<ul style="list-style-type: none"> • Vinculación directa con la población local a través de capacitación, organización y coordinación interinstitucional • Metodologías participativas para la educación no formal y comunicación • Implementación de proyectos demostrativos de mecanismos REDD+ , adaptación, mitigación y manejo integral de riesgos • Generación de conocimiento y experiencias en políticas públicas • PEACC's, Ley de Cambio Climático, inventarios, mapas de carbono, MRV, entre otros
<p>Desarrollo social sustentable</p>	<ul style="list-style-type: none"> • Inclusión de las comunidades de un modo participativo • Atención a las necesidades de las comunidades • Infraestructura básica • Infraestructura productiva • Consultar comunidades para identificar sus necesidades • Visión de desarrollo más integral • Identificación de prioridades de forma participativa • Armonización de la visión de desarrollo con el aprovechamiento sustentable • Con una estrategia de conservación y aprovechamiento • La tierra es de los ejidatarios, la conservación va de la mano con ellos • Detectar el liderazgo y fortalecerlos • Fortalecimiento de mujeres y sus familias (papel de administradoras del hogar) • Coordinación y vinculación con autoridades locales y organizaciones • Fortalecimiento de capacidades locales que deriva en esquemas de capacitación y transferencia de tecnologías y asistencia técnica • Comunidades indígenas • Comunidades pesqueras: reconocer cada grupo y sus particularidades • Fortalecimiento de la noción de apropiamiento de sus recursos (autoestima)

Pesca sustentable y acuicultura	<ul style="list-style-type: none"> • Mucha gente en México depende de la pesca (es importante económica y socialmente) • Como grupo se tiene una visión integral de mejora • Se impulsa su ordenamiento y la protección de especies • Seguridad alimentaria • Economía regional y nacional • Búsqueda de asegurar que la explotación no perjudique irreversiblemente el recurso • Apropiación de pescadores de buenas prácticas • Preservación de las tradiciones y culturas pesqueras nacionales y regionales • Conciliación entre producción y conservación • Generación de casos que ayuden a mejorar políticas
Comunicación y educación ambiental	<ul style="list-style-type: none"> • Generación de conciencia y sensibilización • Vinculación con "Cambio social" • Alfabetismo ambiental para poder generar acción • Empoderamiento de los niños, jóvenes y comunidades • Monitoreo y evaluación de avances • Masa crítica de jóvenes/comunidades capacitadas para tomar acciones de conservación

B. SIGUIENTES PASOS.

P=Promisoria, I=Interesante y R=Rechazada

Conservación de la biodiversidad		
1	Financiar proyectos a largo plazo (10 años)	P
2	Proyectos productivos con justicia social	I
3	Divulgación de todos los proyectos	P
4	Fortalecer alianzas y socios incluyentes/Tener intercambio de experiencias con gobierno	P
5	Iniciativa de compra de tierras en áreas núcleo para que sean de la Federación	I
6	Regresar pesca a SEMARNAT	I/P
7	Duplicar las hectáreas de Áreas Naturales Protegidas (ANP) con programas de manejo publicados	I
8	Promover productos sustentables en grandes cadenas hoteleras	I
9	Ordenar la minería	P
10	Resolver conflictos agrarios	R
11	Abrir la vigilancia a organizaciones	I
12	Inspección y vigilancia comunitaria/organizaciones con atribuciones detener	I
13	Impulsar el ordenamiento territorial a nivel municipal en todo el país	P
14	Ordenar el comercio de especies locales y exóticas	P
15	Orientar las inversiones y políticas públicas	I
16	Promover sinergias en los diferentes sectores	P
17	Promover visión ambiental en la Secretaría de Agricultura, Ganadería, Desarrollo Rural, Pesca y Alimentación (SAGARPA)	P
18	Incrementar el pago por servicios ambientales (PSA) /instrumentos financieros	I/P
19	Certificación de las Unidades de Manejo para la Conservación de la Vida Silvestre (UMAs) por sociedad civil	I/P
20	Conservación sea prioritaria en los planes nacionales, influir en la planeación de gobierno	I

21	Personal de la CONANP capacitado	I
22	Crear la Comisión de Vida Silvestre	P
23	Consolidar ley de uso y disfrute de hábitats críticos	P
24	Descentralizar la toma de decisiones de gobierno federal	P
25	Educación ambiental obligatoria - Secretaría de Educación Pública (SEP)	P
26	Prohibir el desarrollo turístico no sustentable	R
27	Funcionarios de gobierno tengan un perfil adecuado	R
28	Impuesto ambiental	I/P
29	Cancelar el comercio de vida silvestre	I/P

Fortalecimiento de la sociedad civil

1	Aumentar financiamiento para fortalecimiento de socios (Overhead)	I
2	Frente común para oponerse a limitaciones fiscales	I
3	Estrategias de coordinación de medios	I
4	Impulso de ley de participación y consulta ciudadana para la evaluación de proyectos de alto impacto eólicos-mineros	I
5	Capacitación para organizaciones y beneficiarios/ Acceso a la información-participación ciudadana e incidencia en política pública	I
6	Promoción de alianzas entre organizaciones y beneficiarios	I
7	Mesas de concertación	I
8	Espacios paralelos a consejos de cuenca	I

Gestión del agua

1	Seminarios-foros	I
2	Pago por servicios ambientales hidrológicos (PSAH)	P
3	Diagnósticos e investigación de cuenca	P
4	Armonización de programas gubernamentales	P
5	Coordinación tres niveles de gobierno	P
6	Reglamentos/normatividad cenotes	P
7	Gobernanza agua	I
8	Restauración riparia	P
9	Grupo intersectorial para el manejo de cuenca	I
10	Género y agua	I
11	Investigación de cuencas hidrográficas	I
12	Educación participativa de la cultura del agua	P
13	Acompañamiento a los municipios	I
14	Acuerdos con ejidos para cosecha de agua a largo plazo	I
15	Cruzada contra la sed	I
16	Manejo de agua como parte integral de proyectos p.e invernaderos	I
17	Ordenamiento ecológico por cuenca (gobernanza, énfasis en cenotes, participativo)	P

18	Reforestación y cosecha de agua	P
19	Participación real en política del agua	I
20	Agua transparente	I
21	Fomento de ecotecnias	P
22	Crear reservas de agua	P/I
23	Fortalecer capacidades ciudadanas	I
24	Compra de derechos de agua	I
25	Difusión y manejo de la legislación por la ciudadanía	I
26	Programas de apoyo a los productores de agua	P
27	Acceso ciudadano a los programas públicos	I
28	Participación en consejo de cuenca	P
29	Infraestructura y plantas de tratamiento	I
30	Manifestación de Impacto Ambiental (MIA) con enfoque en agua	P
31	Energías renovables en lugar de grandes presas	P
32	Mapas de riesgo con enfoque de género y participativos	P
33	Diagnóstico/identificación de proyectos riesgosos	P
34	Atención a cabezales de cuenca (más pobreza y violencia)	

Educación y mercadeo social		
1	Sistematizar experiencias (documentar)	P
2	Serie permanente de TV	P
3	Replicar experiencia con tomadores de decisiones	
4	Replicar curricula de cada región	I/P
5	Difusión en lenguas maternas	P
6	Expansión a otras regiones de México	P
7	Propuestas para financiamiento 3-10 años	P
8	Elaborar material (manuales operativos) en lenguaje sencillo para mejorar capacidad organizacional	I/P
9	Promoción de actividades culturales como estrategias educativas	P
10	Actividades de arte y conservación (pintura, música, teatro, títeres etc)	P
11	Series de videos en internet (incluyendo redes sociales)	P
12	Desarrollo de juegos didácticos	P
13	Intercambio de estudiantes de diferentes regiones	P
14	Historial ambiental microhistoria, historia general	P
15	Rescate de leyendas, cuentos, tradicionales etc	P
16	Documentación en video y foto	P
17	Programa de educación integrado de manera oficial	I/P
18	Proyectos de Alianza con componentes de educación ambiental	P
19	Concurso nacional para niños, jóvenes y adultos ciencia y tecnología. Premios relacionados a intercambios	P

Inversiones locales		
1	Rentabilidad de proyectos	P
2	Inversión municipal	I
3	Mayor acompañamiento hasta la sustentabilidad	P
4	Acompañamiento permanente	P
5	Identificación de recursos con potencial de aprovechamiento	P
6	Identificación de aliados	P
7	Inversión en tecnología	I
8	Inversión privada	P
9	Priorización colectiva de los proyectos	P
10	Acceso a créditos blandos	I/P
11	Campaña de procuración monetaria con la Alianza	I/P
12	Acceso permanente a recursos públicos	I
13	Reuniones con los gobiernos de los estados, directores de área etc y alianza	P
14	Coordinación con organizaciones en el extranjero	P
15	Agencia de cooperación	P
16	Creación de consejos regionales	I
17	Convivencias entre socios de la Alianza	I
18	Inventario de capacitadores	P
19	Intercambio de experiencias permanentes	P
20	Inventario de gestores	P
21	Redondeo para la Alianza con empresas vinculadas a FCS	I
22	Coordinación con diferentes sectores	P
23	Convenios con universidades, gobierno estatal y federal	P
24	Convocatoria ambiental para proyectos Alianza	I
25	Establecimiento de módulos demostrativos	I/P
26	Feria de aprovechamiento sustentable	P
27	Organización de expo para productores Alianza	R
28	Certificación de productos y empresas sustentables	I/P
29	Convenios para el consumo de productos por parte de los gobiernos	P
30	Campaña de consumo responsable de productos locales	P
31	Canales de comercialización	I
32	Directorio de integrantes de la Alianza	P
33	Cena con fundaciones nacionales para invitarlos a la Alianza	I
34	Realización de reuniones semestrales de evaluación	I
35	Recorridos de campo entre socios de la Alianza para conocer proyectos	I/P
36	Reuniones en las regiones de proyecto	P
37	Red telefónica sin costo a la Alianza	I
38	Uniformes de la Alianza a todos	R

39	Aplicación para teléfonos inteligentes	I
40	Programa de internet que difunda los proyectos	I
41	Evaluador externo de proyectos que ayude a sistematizar	P
42	Campaña de resultados de la Alianza en el año	I
43	Curso de inglés para todos	R
44	Peso a peso Alianza-gobiernos de los estados y municipales	I
45	Foros de difusión e intercambio de información	I/P
46	Talleres de comunicación para difundir la Alianza	I
47	Organizar visitas de Carlos Slim a los proyectos	I

Armonización de políticas públicas		
1	Cambio al proceso de Estudio de Impacto Ambiental (EIA)	I
2	Crear modelo de desarrollo turístico alternativo	I/P
3	Ocupar espacios para la propuesta de políticas	P
4	Estrategias en bloque de la Alianza y sus socios para políticas públicas	P
5	Que Carlos Slim forme el Club de Roma Mexicano	I/P
6	Incidencia en políticas de infraestructura verde en carreteras	P
7	Incidir en la distribución del gasto público: subsidios pesqueros, inspección y vigilancia	I
8	Modificar política nacional de promoción turística con base en el número de cuartos del destino turístico	I
9	Promover acuerdos intersecretariales sobre temas claves y aumentar eficiencia de la gestión pública ambiental	P
10	Propiciar una visión colectiva sobre el ambiente y sostenibilidad en México con todos los sectores	I/P
11	Crear una Comisión Nacional de Vida Silvestre	I/R
12	Documento que identifique los 5 grandes pecados/fallas de la gestión pública ambiental y las 5 grandes omisiones de política pública	P
13	Proponer agendas públicas regionales a ser incluidas en programas de gobierno específicos	P
14	Crear observatorios regionales de gestión pública para mejorar transparencia	I
15	Crear un grupo específico de las políticas dentro de la Alianza que atienda específicamente el tema de política pública, que eventualmente se convierta en proyecto para impulsar las necesidades regionales a nivel central	P
16	Crear capacidad local en análisis e incidencia de política pública	P
17	Empezar a crear institutos de desarrollo sostenible que trascienda administración municipal	P
18	Proponer una secretaría o comisión de mares en sustitución de CONAPESCA	I/R
19	Unificación/alineación de instrumentos de planeación	I/P
20	Taller de políticas públicas (socios de Alianza)	P
21	Taller para identificar temas y priorizarlos y crear una agenda	P
22	Promover que el 20% del presupuesto de Fondo Nacional de Fomento al Turismo (FONATUR) vaya a turismo de bajo impacto	I
23	Regresar pago de brazaletes a ANPs	I
24	Que programas públicos de apoyo paguen a personal de organizaciones	I
25	Duplicar el presupuesto al sector público ambiental	I

C. Directorio de socios de la Alianza

Región / Tema	Socios invitados	Persona de contacto	Correo	Teléfono	Lugar de Procedencia
Golfo de California	Centro para la Biodiversidad Marina y la Conservación	Gustavo Hinojosa	gustavo.hinojosa@gocmarine-program.org	(619) 985 9945	La Paz, BCS.
	Comunidad y Biodiversidad	Jorge Torre/Alejandra Meza	jtorre@cobi.org.mx / ameza@cobi.org.mx	(622) 222 4990	Guaymas, Son.
	Espacios Naturales y Desarrollo Sustentable	Josef Warman	warman@endesu.org.mx	(55) 5513 9940	Ciudad de México
	Grupo de Ecología y Conservación de Islas	Alfonso Aguirre	alfonso.aguirre@islas.org.mx	(646) 173 4943 y 173 4997	Tijuana, BC.
	Pronatura – México	Martín Gutierrez/Alejandra Salazar	martingutierrez@pronatura.org.mx	(55) 56 35 50 54	Ciudad de México
	Sociedad de Historia Natural Niparajá	Meredith de la Garza	mgarza@niparaja.org	(612) 122 11 71 (612) 122 1298	La Paz, BCS.
	Ecology Project	Brant Warren	Brant@ecologyproject.org	(612) 165 6561	La Paz, BCS.
	Pronatura Noroeste	Gustavo Danemann	gdanemann@pronatura-noroeste.org; jmillan@pronatura-noroeste.org	(646) 175 3461	Tijuana, BC.
	Proyecto Bioregional de Educación Ambiental	Karen Aline Levyszpiro	klevyszpiro@sdnhm.org	(619) 255 0184	Tijuana, BC
	SuMar/Voces por la Naturaleza	Ma. Angeles Machado	machangeles.sumar@prodigy.net.mx	(622) 223 7386	Mazatlán, Sin.
Incluye socios Alianza WWF-Telcel	Universidad Autónoma de Baja California Sur	Jorge Urbán Ramírez	jurban@uabcs.mx	(612) 123 8800 ext. 4120 cel. (612) 127 1425	La Paz, BCS.
	Amigos para la Conservación de Cabo Pulmo	Paulina Godoy	pauvos@gmail.com	(612) 122 2740	La Paz, BCS.
	Centro Interdisciplinario de Ciencias Marinas	Felipe Galván	galvan.felipe@gmail.com	Cel. (612) 127 0143	La Paz, BCS.
	ConCIENCIA	Dení Ramírez	tiburonballena@gmail.com	Cel. (612) 159 0582	La Paz, BCS.
	Grupo Tortuguero de las Californias	Aarón Esliman	aaron@grupotortuguero.org	Cel. (612) 157 5918	La Paz, BCS.
	Pelagios Kakunjá	James Ketchum	jketchum@ucdavis.edu	Cel. (612) 148 1805	
	IEMANYA Oceanica	Rodrigo Rangel	rodrigo@adoptashark.org prangel74@hotmail.com	Cel. (612) 120 3763	La Paz, BCS
	Arrecife Mesoamericano	Amigos de Sian Ka'an	Gonzalo Merediz	gmerediz@amigosdesiankaan.org	(998) 892 2958
Centro Mexicano de Derecho Ambiental		Gustavo Alanis	galanis@cemda.org.mx/ ase-rrano@cemda.org.mx/vlopez@cemda.org.mx	(55) 5286 3323	Ciudad de México
Pronatura Península de Yucatán		María Andrade	mandrade@pronatura-ppy.org.mx	(999) 988 4436	Mérida, Yuc.
Biocenosis		Carlos Alcérrecas	alcerrecas@biocenosis.org.mx	(999) 943 3670	Mérida, Yuc.
U'yo'olché		José Antonio Arreola Palacios	jarreolap@gmail.com	(983) 834 0176	Chetumal, QR.

Desierto Chihuahuense	Instituto de Ecología, UNAM	Valeria Souza	souza.valeria2@gmail.com	(55) 5622 9006	Ciudad de México
	Naturalia	Oscar Moctezuma	omoctezuma@naturalia.org.mx	(55) 5559 6330, 5559 5696	Ciudad de México
	Protección de la Fauna Mexicana	Alberto Lafon	gruscan@yahoo.com.mx	(614) 415 43-43	Chihuahua, Chih.
	Instituto de Ecología, UNAM	Gerardo Ceballos	gceballo@ecologia.unam.mx	(55) 5622 9021	Ciudad de México
	Museo del Desierto	Arturo González	direccion@museodeldesierto.org/ ftoledo@museodeldesierto.org	(844) 986 90 00	Saltillo, Coah.
Chiapas	Natura y Ecosistemas Mexicanos	Javier de la Maza	jdelaanza@naturamexicana.org.mx	(55) 5550 9634	Ciudad de México
	Pronatura Sur	Rosa María Vidal	rosavidal@pronatura-sur.org	Cel. (967) 679 10-99 (967) 678 5000	San Cristóbal, Chis.
	Fondo de Conservación del Triunfo	Ana Valerie Mandri	amandri@fondoeltriunfo.org	(961) 125 1122	Tuxtla Gtz, Chis.
Oaxaca	Fundación Comunitaria Oaxaca	Luis Ruiz	luis.ruiz@fundacion-oaxaca.org	Cel. (951) 114 8439, tel. (951) 133 60-45	Oaxaca, Oax.
	Instituto de la Naturaleza y la Sociedad de Oaxaca	Juan José Consejo	jjconsejo@hotmail.com	Cel. (951) 123 1380, Of. (951) 514 6490, 516 7926	Oaxaca, Oax.
	Integradora Comunal Forestal de Oaxaca	Alberto Belmonte	alberto_belmonte@msn.com	(951) 1933214	Oaxaca, Oax.
	Espacio de Encuentro de las Culturas Originarias	Tzinnia Carranza	tzinniacarranza@hotmail.com	Cel. (951) 500 6419, casa (951) 520 0993	Oaxaca, Oax.
	Grupo de Apoyo para el Desarrollo Sustentable	María del Carmen Pérez	gades@live.com.mx mary_perezperez@hotmail.com		Oaxaca, Oax.
	Promotora de Servicios para el Desarrollo	Fernando Melo	fmelo569@prodigy.net.mx	(951) 176 10-32	Oaxaca, Oax.
	Ambientare	Pilar Pérez	ambientare.ambientare.ac@gmail.com	(951) 520 11-41	Oaxaca, Oax.
	Centro de Acción para el Desarrollo	María del Rocío Solís	codiceac@live.com.mx	(951) 176 10-32	Oaxaca, Oax.
	Impulso Rural y Medio Ambiente	Leoncio Paz	pacul70@yahoo.com.mx	(951) 518 24-50	Oaxaca, Oax.
Cambio climático	Conserva, Costas y Comunidades	Sandra Guido	conserva.sguido@gmail.com	(669) 668 09-11, Cel (669) 431 0760	Mazatlán, Sin.
	Conservación Biológica y Desarrollo Social	Francisco Botello	franciscobotello@conbiodes.com	Cel (55) 8421 4802, tel. (55) 2685 3666	Ciudad de México
	Centro de especialistas en gestión ambiental	Cuauthemoc Leon	cleondiez@gmail.com	Cel. (55) 5415 5605	Ciudad de México
	Centro Mario Molina	Juan Carlos Belausteguigoita	jbelausteguigoitia@centromariomolina.org	(55) 9177 1670	Ciudad de México
Mariposa Monarca Alianza WWF-Telcel	Hombre y Alas de Conservación	Alberto Morales Reyes	monarca256@hotmail.com		Zitácuaro, Mich.
	Grupo Ecologista Cuatro Elementos de Zitácuaro	Everaldo Suárez Nateras	cuatroelementos_zit@hotmail.com		Zitácuaro, Mich.
	Danaidas	Servando Rodríguez Mejía	danaidasac@gmail.com		Zitácuaro, Mich.



Alianza



COMISIÓN NACIONAL DE ÁREAS NATURALES PROTEGIDAS



ESTADOS UNIDOS MEXICANOS
INSTITUTO NACIONAL DE ECOLOGÍA Y CAMBIO CLIMÁTICO



COMISIÓN NACIONAL DEL AGUA



COMISIÓN NACIONAL PARA EL CONOCIMIENTO Y USO DE LA BIODIVERSIDAD



COMISIÓN NACIONAL FORESTAL



PROCURADURÍA FEDERAL DE PROTECCIÓN AL AMBIENTE



SECRETARÍA DE AGRICULTURA, GANADERÍA, DESARROLLO RURAL, PESCA Y ALIMENTACIÓN



ACCIONES POR LA NATURALEZA



Para la Conservación de la Naturaleza



Centro de Especialistas en Gestión Ambiental



COMUNIDAD Y BIODIVERSIDAD ASOCIACIÓN CIVIL



Conservación Biológica y Desarrollo Social A.C.



COSTAS Y COMUNIDADES



Conservación y Desarrollo Sustentable A.C.



CHIAPAS, MÉXICO



ASOCIACIÓN CIVIL



cuatro elementos DE ZITÁCUARO A. C.



Hombre y Aves de Conservación A.C.



Integradora Comunal Forestal de Oaxaca



www.iemanya.org.mx
Protecting sharks, balancing our oceans



Impulso Rural y Medio Ambiente



SALTILLO, COAHUILA



conservación marina



Proyecto Bio-Regional de Educación Ambiental, A.C.



asociación civil



VOCES POR LA NATURALEZA A.C.

